



Continuous Glucose Monitoring System Quick Start Guide in English

1 Setting up App

Secure internet access is required during setup

- 1. Get Started**
 - Download the iCan CGM App from App Store or Google Play.
 - Open the App
 - Login or create an account
- 2. Set up**
 - Follow App instructions to setup
 - For instructions on inserting the sensor, use **Inserting the Sensor** below
- 3. Sensor Warmup**

During the 2-hour Sensor warmup, you'll not get any readings or alerts until the warmup is done.
- 4. Understand Your CGM Results**

Go to the iCan User Guide to find out more information.

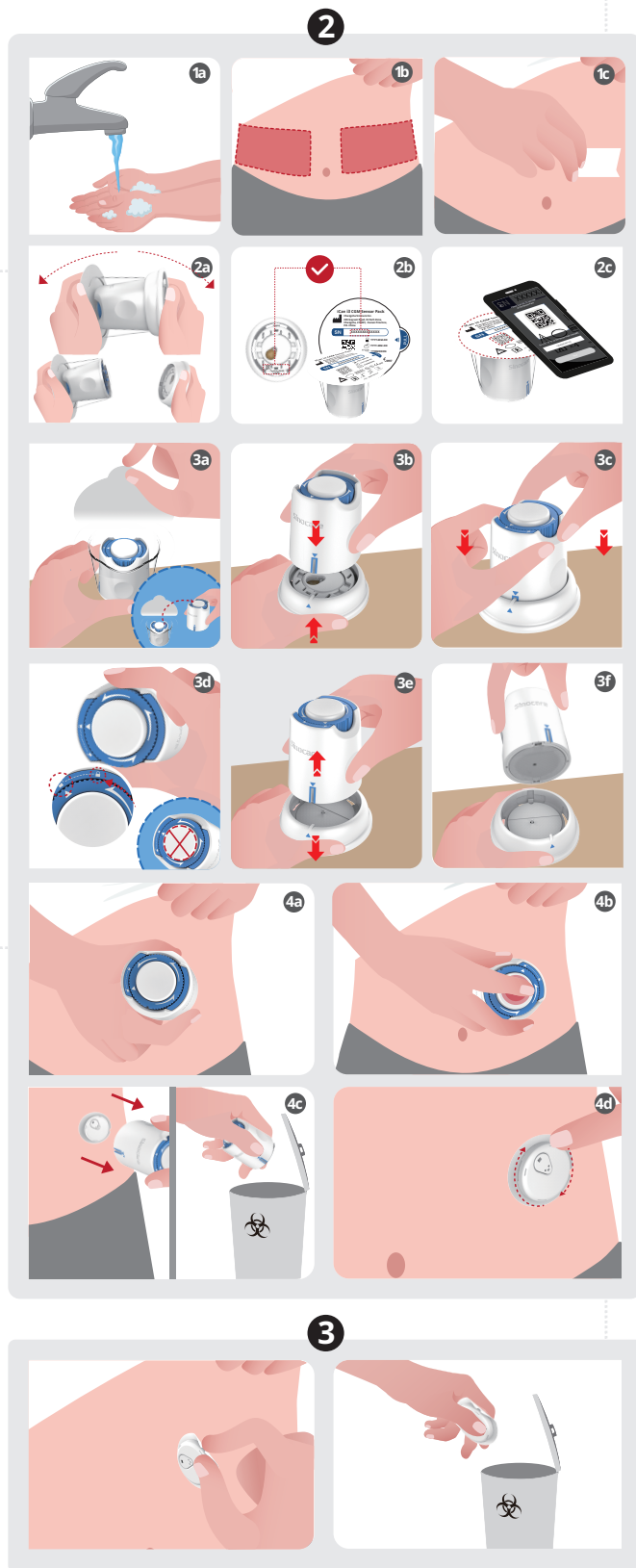
2 Inserting the Sensor

- 1. Get Ready**
 - Wash your hands with soap and water
 - Choose an insertion site on the abdomen (**Caution:** Avoid scars, moles, stretch marks, lumps and insulin injection sites. To prevent skin irritation, rotate sites between applications. Consider your comfort and activities.)
 - Clean the insertion site with alcohol pads. (**Caution:** Let the alcohol dry before insertion.)
- 2. Pair with the Transmitter**
 - Pull out the Transmitter Pack from the bottom of the Sensor Pack box.
 - Check the first 8 digits SN codes of Sensor Pack and Transmitter SN codes to match with each other before pairing your Sensor with the Transmitter.
 - Open your App and make sure to turn Bluetooth on. Scan the QR Code on the Sensor Pack using your App
- 3. Apply the Sensor**
 - Peel lid completely off the Sensor Pack
 - Place the Transmitter Pack on a hard, flat surface. Line up the blue mark on the Sensor Applicator with the mark on the Transmitter tray.
 - Firmly press the Sensor- Applicator down into the tray until you hear a click and it comes to a stop.
 - Gently turn the safety switch from the "Locked" icon to "Unlocked" icon until you hear a loud click and can not turn further (**Caution:** Do not push down on the middle button until the safety switch is fully released to prevent unintended results or injury)
 - Gently pull the armed Sensor-Applicator straight up. (**Caution:** Do not touch the adhesive tape)
 - Now the Sensor-Applicator is ready for insertion.
- 4. Insert the Sensor Applicator**
 - Place the armed Sensor-Applicator over the chosen site
 - Press the button in the middle until you hear an injection sound
 - Gently pull the Applicator away from your body (**Caution:** Discard the used Applicator according to your local regulation.)
 - Press the adhesive around the sensor so that it sticks securely to your skin (**Caution:** Check your sensor site for bleeding after you insert the sensor. If there is bleeding that does not stop, remove the Sensor, apply steady pressure using sterile gauze until the bleeding stops.)

3 After 15 Days, End Session

- 1. Remove the Sensor**
 - Pull up the edge of the adhesive.
 - Slowly peel the adhesive away from your skin in one motion.
- 2. Disposal**

Discard the used sensor according to local regulation.



Kontinuierliche Glukosewertüberwachung System (CGM) Schnellstartanleitung auf Deutsch

1 App Einrichten

Während der Einrichtung ist ein sicherer Internetzugang erforderlich

- 1. Erste Schritte**
 - Laden Sie die iCan CGM App im App Store oder bei Google Play herunter.
 - Öffnen Sie die App
 - Anmelden oder ein Konto erstellen
- 2. Einrichten**
 - Folgen Sie den Anweisungen der App zur Einrichtung
 - Anweisungen zum Einsetzen des Sensors finden Sie unter **Einsetzen des Sensors** weiter unten.
- 3. Sensoraufwärmung**

Während der 2-stündige Sensoraufwärmungsphase erhalten Sie keine Messwerte oder Warmmeldungen, bis die Aufwärmung abgeschlossen ist.
- 4. Verstehen Sie Ihre CGM-Ergebnisse**

Weitere Informationen finden Sie im iCan-Benutzerhandbuch.

2 Einsetzen des Sensors

- 1. Vorbereitungen**
 - Waschen Sie Ihre Hände mit Wasser und Seife
 - Wählen Sie eine Einstichstelle am Bauch (**Achtung:** Vermeiden Sie Narben, Muttermale, Dehnungsstreifen, Knötchen und Insulininjektionsstellen. Um Hautreizungen vorzubeugen, wechseln Sie die Stellen zwischen den Anwendungen. Berücksichtigen Sie Ihren Komfort und Ihre Aktivitäten.)
 - Reinigen Sie die Einstichstelle mit Alkoholtupfern. (**Achtung:** Lassen Sie den Alkohol vor dem Einsetzen trocknen.)
- 2. Verbinden mit dem Messwertgeber**
 - Ziehen Sie das Messwertgeber-Pack aus der Unterseite der Sensor-Paket-Box heraus.
 - Überprüfen Sie, ob die ersten 8 Ziffern des SN-Codes des Sensor-Pakets und des SN-Codes des Messwertgebers übereinstimmen, bevor Sie den Sensor mit dem Messwertgeber koppeln.
 - Öffnen Sie Ihre App und stellen Sie sicher, dass Bluetooth eingeschaltet ist. Scannen Sie den QR-Code auf dem Sensor-Paket mit Ihrer App
- 3. Anbringen des Sensors**
 - Ziehen Sie den Deckel vollständig vom Sensor-Paket ab
 - Legen Sie das Messwertgeber-Paket auf eine harte, flache Oberfläche. Richten Sie die blaue Markierung auf dem Sensor-Applikator an der Markierung auf der Messwertgebers Ablage aus.
 - Drücken Sie den Sensor-Applikator fest in das Fach, bis Sie ein Klicken hören Und er zum Stillstand kommt.
 - Drehen Sie den Sicherheitsschalter vorsichtig vom Symbol „Gesperrt“ auf das Symbol „Ungeperrt“, bis Sie ein lautes Klicken hören und es nicht weiter drehen können (**Achtung:** Drücken Sie nicht den Knopf in der Mitte, bis der Sicherheitsschalter vollständig freigegeben ist, um unbeabsichtigte Ergebnisse oder Verletzungen zu vermeiden)
 - Ziehen Sie den bewaffneten Sensor-Applikator vorsichtig gerade nach oben. (**Achtung:** Berühren Sie das Klebeband nicht)
 - Jetzt ist der Sensor-Applikator bereit zum Einsetzen.
- 4. Einsetzen des Sensor-Applikators**
 - Platzieren Sie den zusammengebauten Sensor-Applikator über der gewählten Stelle
 - Drücken Sie den Knopf in der Mitte, bis Sie ein Klicken hören
 - Ziehen Sie den Applikator vorsichtig von Ihrem Körper weg (**Achtung:** Entsorgen Sie den gebrauchten Sensor gemäß den örtlichen Vorschriften.)
 - Drücken Sie den Kleber um den Sensor herum, sodass er sicher auf Ihrer Haut haftet (**Achtung:** Überprüfen Sie die Sensorstelle nach dem Einsetzen des Sensors auf Blutungen. Wenn die Blutung nicht aufhört, entfernen Sie den Sensor und üben Sie mit steriler Gaze gleichmäßigen Druck aus, bis die Blutung aufhört.)

3 Nach 15 Tagen, Beenden der Sitzung

- 1. Entfernen des Sensors**
 - Ziehen Sie die Kante des Klebers hoch.
 - Ziehen Sie den Kleber in einer Bewegung langsam von der Haut ab.
- 2. Entsorgung**

Entsorgen Sie den gebrauchten Sensor gemäß den örtlichen Vorschriften.

Système de surveillance continue du glucose Guide de démarrage rapide en Français

1 Configuration de l'application

Un accès internet sécurisé est nécessaire pour la configuration

- 1. Commencer**
 - Téléchargez l'application iCan CGM sur App Store ou Google Play.
 - Ouvrez l'application
 - Connectez-vous ou créez un compte
- 2. Configurer**
 - Suivez les instructions de l'application pour la configuration
 - Pour obtenir les instructions relatives à l'insertion du capteur, reportez-vous à la section **Insertion du capteur** ci-dessous
- 3. Mise en température du capteur**

Pendant les 2 heures de mise en température du capteur, vous n'obtiendrez des relevés ou des alertes qu'une fois la mise en température terminée.
- 4. Comprendre les résultats de votre CGM**

Consultez le Guide de l'utilisateur d'iCan pour plus d'informations.

2 Insertion du capteur

- 1. Se préparer**
 - Lavez-vous les mains à l'eau et au savon
 - Choisissez un site d'insertion sur l'abdomen (**Attention :** Éviter les cicatrices, les grains de beauté, les vergetures, les bosses et les sites d'injection d'insuline. Pour éviter d'irriter la peau, alternez les sites entre les applications. Tenez compte de votre confort et de vos activités.)
 - Nettoyez le site d'insertion avec des tampons imbibés d'alcool (**Attention :** Laisser sécher l'alcool avant l'insertion.)
- 2. Appairage avec l'émetteur**
 - Retirez l'ensemble émetteur par le bas du boîtier de l'ensemble capteur.
 - Vérifiez que les 8 premiers chiffres des codes SN de l'ensemble capteur et des codes SN de l'émetteur correspondent avant d'appairer votre capteur avec l'émetteur.
 - Ouvrez votre application et assurez-vous que le Bluetooth est activé. Scannez le code QR sur l'ensemble capteur à l'aide de votre application
- 3. Appliquer le capteur**
 - Retirez complètement le couvercle de l'ensemble capteur
 - Placez l'ensemble émetteur sur une surface dure et plane. Alignez le repère bleu de l'applicateur de capteur sur le repère du plateau de l'émetteur.
 - Pressez fermement l'applicateur de capteur dans le plateau jusqu'à ce que vous entendiez un déclic et qu'il s'arrête.
 - Tournez doucement l'interrupteur de sécurité de l'icône « Verrouillé » à l'icône « Déverrouillé » jusqu'à ce que vous entendiez un clic sonore et que vous ne puissiez plus tourner (**Attention :** Ne pas appuyer sur le bouton central avant que l'interrupteur de sécurité ne soit complètement déverrouillé afin d'éviter des résultats inattendus ou des blessures)
 - Tirez délicatement l'applicateur de capteur armé vers le haut. (**Attention :** Ne pas toucher le ruban adhésif)
 - L'applicateur de capteur est maintenant prêt à être inséré.
- 4. Insérer le capteur-applicateur**
 - Placez l'applicateur de capteur armé sur le site choisi.
 - Appuyez sur le bouton du milieu jusqu'à ce que vous entendiez un son d'injection.
 - Retirez doucement l'applicateur de votre corps (**Attention :** Mettre au rebut l'applicateur usagé conformément à la réglementation locale.)
 - Pressez l'adhésif autour du capteur pour qu'il adhère bien à votre peau (**Attention :** S'assurer de l'absence de saignement à l'endroit où se trouve le capteur après l'avoir inséré. En cas de saignement qui ne s'arrête pas, retirez le capteur et exercez une pression constante à l'aide d'une gaze stérile jusqu'à ce que le saignement s'arrête.)

3 Après 15 jours, terminer la session

- 1. Retrait du capteur**
 - Relevez le bord de l'adhésif.
 - Découlez lentement l'adhésif de votre peau en un seul mouvement.
- 2. Mise au rebut**

Mettez au rebut le capteur usagé conformément à la réglementation locale.

Sistema di monitoraggio continuo del glucosio Guida rapida in Italiano

1 Configurazione dell'app

Durante la configurazione è necessario un accesso sicuro a Internet

- 1. Iniziare**
 - Scaricare l'applicazione iCan CGM dall'App Store o da Google Play.
 - Aprire l'applicazione
 - Accedere o creare un account
- 2. Configurazione**
 - Seguire le istruzioni dell'applicazione per la relativa configurazione
 - Per le istruzioni sull'inserimento del sensore, vedere **Inserimento del sensore** di seguito.
- 3. Riscaldamento del sensore**

Durante le 2 ore di riscaldamento del sensore, non è possibile ricevere letture o avvisi fino al termine della fase di riscaldamento.
- 4. Comprensione dei risultati del dispositivo CGM**

Per ulteriori informazioni, consultare la Guida dell'utente di iCan.

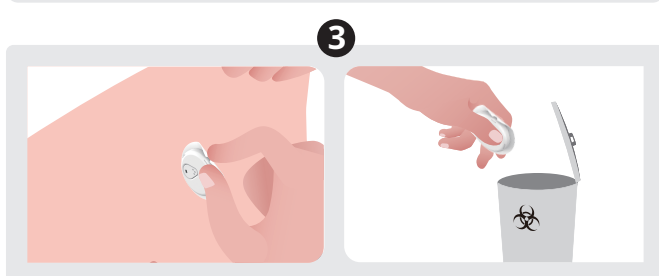
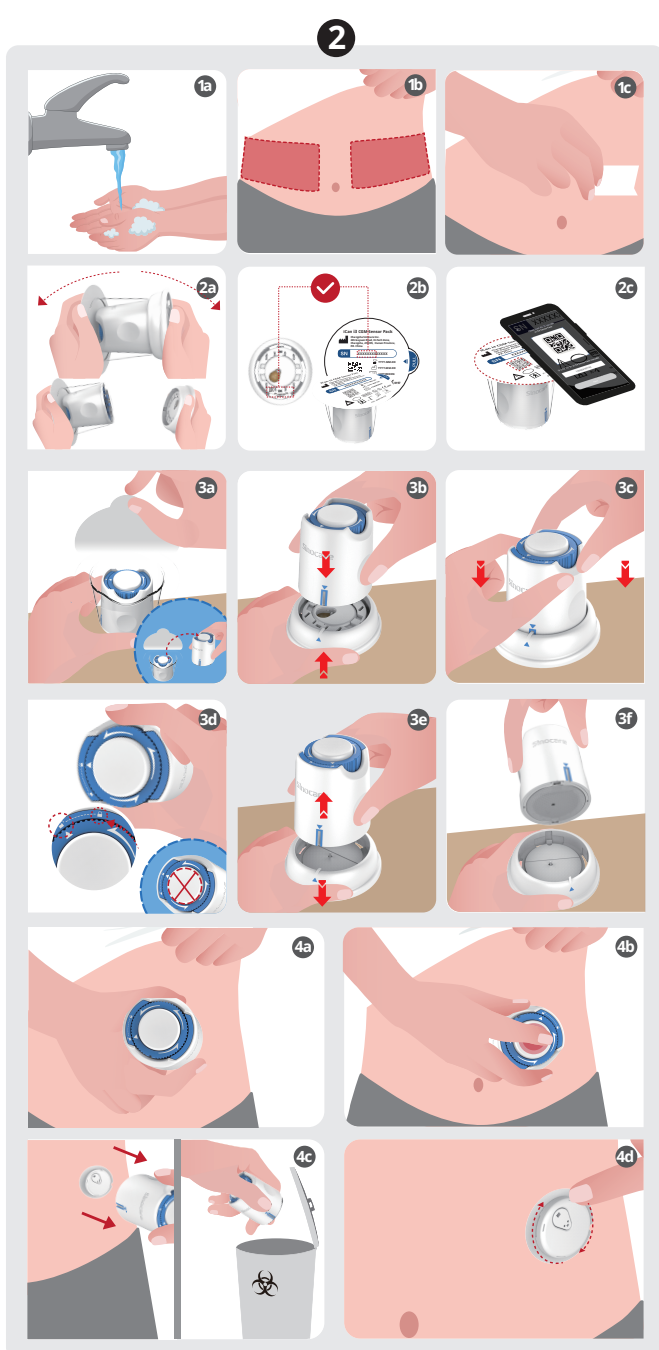
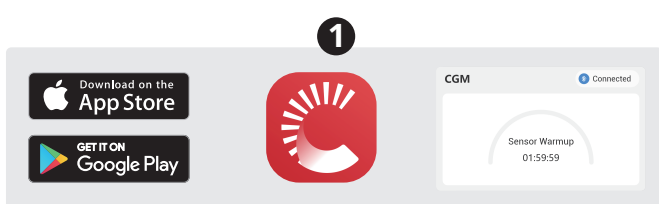
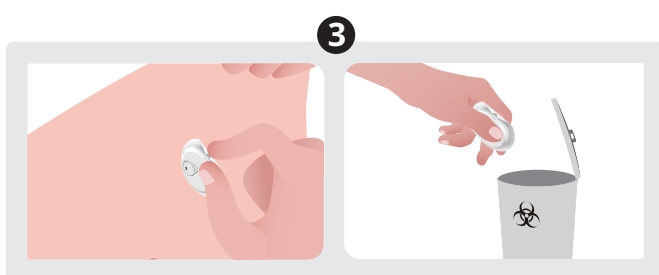
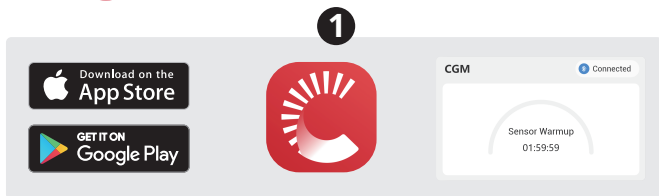
2 Inserimento del sensore

- 1. Preparazione**
 - Lavare le mani con acqua e sapone
 - Scegliere un punto di inserimento sull'addome (**Attenzione:** evitare punti dove sono presenti cicatrici, nei smagliature, noduli e punti di iniezione di insulina. Per evitare irritazioni cutanee, ruotare i punti tra un'applicazione e l'altra. Scegliere in base al proprio comfort e alle attività che si svolgono.)
 - Pulire il punto di inserimento con batuffoli di cotone imbevuti con alcool. (**Attenzione:** fare asciugare l'alcool prima dell'inserimento).
- 2. Associazione del trasmettitore**
 - Estrarre l'unità trasmettitore dalla confezione del sensore.
 - Verificare che le prime 8 cifre dei codici SN del sensore e dei codici SN del trasmettitore corrispondano prima di associare il sensore al trasmettitore.
 - Aprire l'applicazione e assicurarsi di attivare il Bluetooth. Eseguire la scansione del codice QR sul sensore utilizzando l'applicazione.
- 3. Applicare il sensore**
 - Staccare completamente il coperchio dal sensore
 - Posizionare l'unità trasmettitore su una superficie dura e piana. Allineare il segno blu sull'applicatore del sensore con il segno sul vassoio del trasmettitore.
 - Premere con decisione l'applicatore con sensore nel vassoio finché non si sente uno scatto e non si ferma.
 - Ruotare delicatamente l'interruttore di sicurezza dall'icona "Bloccato" all'icona "Sbloccato" fino a quando non si sente un forte scatto e non è più possibile ruotare ulteriormente (**Attenzione:** non premere il pulsante centrale fino a quando l'interruttore di sicurezza non è completamente rilasciato per evitare risultati indesiderati o lesioni).
 - Tirare delicatamente l'applicatore con sensore armato verso l'alto. (**Attenzione:** non toccare il nastro adesivo)
 - Ora l'applicatore con sensore è pronto per essere inserito.
- 4. Inserimento del sensore-applicatore**
 - Posizionare l'applicatore con sensore preparato sul punto prescelto
 - Premere il pulsante al centro finché non si sente il suono dell'iniezione
 - Allontanare delicatamente l'applicatore dal corpo (**Attenzione:** smaltire l'applicatore usato secondo le norme locali).
 - Premere l'adesivo intorno al sensore in modo che aderisca bene alla pelle (**Attenzione:** dopo aver inserito il sensore, controllare che non vi sia sanguinamento. Se l'emorragia non si arresta, rimuovere il sensore, applicare una pressione costante con una garza sterile fino all'arresto dell'emorragia).

3 Dopo 15 giorni, terminare l'utilizzo

- 1. Rimuovere il sensore**
 - Tirare verso l'alto il bordo dell'adesivo.
 - Staccare lentamente l'adesivo dalla pelle con un unico movimento.
- 2. Smaltimento**

Smaltire il sensore usato secondo le norme locali.



Sistema de control continuo de glucosa Guía de inicio rápido en Español

1 Configuración de la aplicación

Se requiere acceso seguro a Internet durante la configuración

1. Empezar

- Descargue la aplicación iCan CGM de la App Store o Google Play.
- Abra la aplicación
- Inicie sesión o cree una cuenta

2. Configuración

- Siga las instrucciones de la aplicación para la configuración
- Para obtener instrucciones sobre cómo insertar el sensor, utilice **Inserción del sensor** abajo

3. Calentamiento de sensores

Durante la sesión de calentamiento del sensor de dos horas de duración, no obtendrá lecturas ni alertas hasta que el calentamiento haya concluido.

4. Comprenda los resultados de su CGM

Vaya a la Guía de usuario de iCan para obtener más información.

2 Inserción del sensor

1. Comenzamos

- 1a Lávese las manos con agua y jabón
- 1b Elija un lugar de inserción en el abdomen (**Precaución:** evite cicatrices, lunares, estrías, bultos y lugares de inyección de insulina. Para evitar la irritación de la piel, rote los sitios entre aplicaciones. Tenga en cuenta su comodidad y las actividades que realiza).
- 1c Limpie el lugar de inserción con toallitas con alcohol. (**Precaución:** deje que el alcohol se seque antes de la inserción.)

2. Emparejar con el transmisor

- 2a Saque el paquete del transmisor de la parte inferior de la caja del paquete del sensor.
- 2b Verifique los primeros ocho dígitos de los códigos SN del paquete del sensor y los códigos SN del transmisor para que coincidan entre sí antes de emparejar su sensor con el transmisor.
- 2c Abra su aplicación y asegúrese de activar el Bluetooth. Escanee el código QR en el paquete de sensores usando su aplicación

3. Aplicar sensor

- 3a Despegue completamente la tapa del paquete de sensores
- 3b Coloque el paquete del transmisor sobre una superficie dura y plana. Alinee la marca azul en el aplicador del sensor con la marca en la bandeja del transmisor.
- 3c Presione firmemente el aplicador-sensor hacia abajo en la bandeja hasta que escuche un clic y se detenga.
- 3d Gire suavemente el interruptor de seguridad del icono "Bloqueado" al icono "Desbloqueado" hasta que escuche un fuerte clic y no pueda girar más (**Precaución:** No empuje hacia abajo el botón central hasta que el interruptor de seguridad se suelte por completo para evitar resultados no deseados o una lesión)
- 3e Tire suavemente hacia arriba del aplicador del sensor para armarlo. (**Precaución:** no toque la cinta adhesiva)
- 3f Ahora el aplicador-sensor está listo para su inserción.

4. Inserte el aplicador del sensor

- 4a Coloque el aplicador-sensor armado sobre el lugar elegido
- 4b Presione el botón central hasta que escuche un sonido de inyección
- 4c Retire suavemente el aplicador de su cuerpo (**Precaución:** deseche el aplicador usado de acuerdo con la normativa local.)
- 4d Presione el adhesivo alrededor del sensor para que se adhiera firmemente a su piel (**Precaución:** revise el lugar de aplicación del sensor para ver si sangra después de insertar el sensor. Si hay un sangrado que no se detiene, retire el sensor, aplique presión constante con una gasa estéril hasta que se detenga el sangrado).

3 Después de 15 días, finaliza la sesión

1. Extracción del sensor

- a. Levante el borde del adhesivo.
- b. Retire lentamente el adhesivo de la piel con un solo movimiento.

2. Desechar

- Deseche el sensor usado de acuerdo con la normativa local.

Glucosecontrolesysteem voortzetten Snelstartgids in het Nederlands

1 App instellen

Tijdens de installatie is een beveiligde internetverbinding vereist

1. Beginnen

- Download de iCan CGM-App van de App Store of Google Play.
- Open de App
- Log in of maak een account aan

2. Instellingen

- Volg de instructies van de App om de installatie uit te voeren
- Voor instructies over het plaatsen van de sensor, gebruik **Plaatsen van de sensor** hieronder

3. Sensor opwarmen

Tijdens de 2 uur durende opwarming van de sensor krijgt u geen metingen of waarschuwingen totdat de opwarming klaar is.

4. Begrijp je CGM-resultaten

Ga naar de iCan gebruikershandleiding voor meer informatie.

2 Plaatsen van de sensor

1. Maak je klaar

- 1a Was je handen met water en zeep.
- 1b Kies een inbrengplaats op de buik (**Voorzichtigheid:** Vermijd littekens, moedervlekken, striae, bulten en injectieplaatsen voor insuline. Om huidirritatie te voorkomen, wissel je tussen toepassingen van plaats. Houd rekening met je comfort en activiteiten.)
- 1c Reinig de inbrengplaats met alcoholdoekjes. (**Voorzichtigheid:** Laat de alcohol drogen voordat je de sensor plaatst.)

2. Koppelen met de zender

- 2a Haal het zenderpakket uit de onderkant van de sensorverpakking.
- 2b Controleer de eerste 8 cijfers van de SN-codes van het sensorpakket en de zender-SN-codes om ervoor te zorgen dat ze overeenkomen voordat je de sensor met de zender koppelt.
- 2c Open de app en zorg ervoor dat Bluetooth is ingeschakeld. Scan de QR-code op het sensorpakket met behulp van de app.

3. Sensor aanbrengen

- 3a Trek het deksel volledig van het sensorpakket.
- 3b Plaats het zenderpakket op een harde, vlakke ondergrond. Lijn de blauwe markering op de sensorapplicator uit met de markering op de zenderlade.
- 3c Druk stevig op de sensorapplicator in de lade totdat je een klik hoort en hij stopt.
- 3d Draai voorzichtig de beveiligingsschakelaar van het "Vergrendeld"-pictogram naar het "Ontgrendeld"-pictogram totdat je een luide klik hoort en niet verder kunt draaien. (**Voorzichtigheid:** Druk niet op de middelste knop totdat de beveiligingsschakelaar volledig is losgelaten om onbedoelde resultaten of letsels te voorkomen.)
- 3e Trek voorzichtig de bewapende sensorapplicator recht omhoog. (**Voorzichtigheid:** Raak de kleefband niet aan.)
- 3f Nu is de sensorapplicator klaar voor inbrenging.

4. Sensorapplicator inbrengen

- 4a Plaats de bewapende sensorapplicator over de gekozen plek.
- 4b Druk op de knop in het midden totdat je een injectiegeluid hoort.
- 4c Trek voorzichtig de applicator van je lichaam af. (**Voorzichtigheid:** Gooi de gebruikte applicator weg volgens de lokale voorschriften.)
- 4d Druk op de kleefstof rondom de sensor zodat deze stevig op je huid blijft zitten. (**Voorzichtigheid:** Controleer na het plaatsen van de sensor de plek op bloedingen. Als er bloedingen zijn die niet stoppen, verwijder dan de sensor en oefen stevige druk uit met steriel gaas totdat het bloeden stopt.)

3 Na 15 dagen, beëindig de sessie

1. Sensor verwijderen

- a. Trek de rand van de kleefstof omhoog.
- b. Pel langzaam de kleefstof van je huid in één beweging.

2. Weggooien

- Gooi de gebruikte sensor weg volgens de lokale voorschriften.

System ciągłego monitorowania poziomu glukozy Skrócona instrukcja obsługi w języku Polskim

1 Konfiguracja aplikacji

Podczas konfiguracji wymagany jest bezpieczny dostęp do Internetu

1. Rozpoczęcie

- Pobierz aplikację iCan CGM z App Store lub Google Play.
- Otwórz aplikację
- Zaloguj się lub utwórz konto

2. Konfiguracja

- Postępuj zgodnie z instrukcjami aplikacji, aby skonfigurować urządzenie
- Instrukcje dotyczące wkładania czujnika znajdziesz poniżej w sekcji **Wkładanie czujnika**

3. Nagrzewanie czujnika

Podczas dwugodzinnego nagrzewania czujnika nie będziesz otrzymywać żadnych odczytów ani alertów do momentu zakończenia nagrzewania.

4. Zrozumienie wyników CGM

Przejdź do Podrecznika użytkownika iCan, aby uzyskać więcej informacji.

2 Wkładanie czujnika

1. Przygotuj się

- 1a Umyj ręce wodą z mydłem
- 1b Wybierz miejsce wkłucia na brzuchu (**Uwaga:** unikaj blizn, pieprzyków, rozstępów, guzków i miejsc wstrzyknięcia insuliny. Aby zapobiec podrażnieniu skóry, zmieniaj miejsca między aplikacjami. Weź pod uwagę swój komfort i aktywność).
- 1c Oczyszcz miejsce wprowadzenia za pomocą płatków nasączonych alkoholem. (**Uwaga:** przed wprowadzeniem pozostaw alkohol do wyschnięcia.)

2. Sparuj z nadajnikiem

- 2a Wyciągnij zestaw nadajnika z dolnej części opakowania zestawu czujników.
- 2b Przed sparowaniem czujnika z nadajnikiem sprawdź, czy pierwsze 8 cyfr kodów numeru serijnego zestawu czujnika i nadajnika są ze sobą zgodne.
- 2c Otwórz aplikację i upewnij się, że Bluetooth jest włączony. Zeskanuj kod QR na zestawie czujników za pomocą aplikacji

3. Zastosuj czujnik

- 3a Zdejmij całkowicie pokrywę z zestawu czujników
- 3b Umieść zestaw nadajnika na twardej, płaskiej powierzchni. Wyrównaj niebieski znacznik na aplikatorze czujnika ze znacznikiem na tacce nadajnika.
- 3c Mocno dociśnij aplikator z czujnikiem do tacki, aż usłyszysz kliknięcie i zatrzyma się.
- 3d Delikatnie przekręć przełącznik bezpieczeństwa z ikony „Zablokowany” na ikonę „Odblokowany”, aż usłyszysz głośne kliknięcie i nie będzie można go dalej obracać (**Uwaga:** nie naciskaj środkowego przycisku, dopóki wyłącznik bezpieczeństwa nie zostanie całkowicie zwolniony, aby zapobiec niezamierzonym skutkom lub obrażeniom)
- 3e Delikatnie pociągnij przygotowany aplikator z czujnikiem prosto do góry. (**Uwaga:** nie dotykaj plastra)
- 3f Teraz aplikator z czujnikiem jest gotowy do włożenia.

4. Włóż aplikator z czujnikiem

- 4a Umieść przygotowany aplikator nad wybranym miejscem
- 4b Naciśnij środkowy przycisk, aż usłyszysz dźwięk wstrzyknięcia.
- 4c Delikatnie odciągnij aplikator od ciała (**Uwaga:** zutylizuj zużyty aplikator zgodnie z lokalnymi przepisami).
- 4d Docisnij plaster wokół czujnika, aby dobrze przylegał do skóry (**Uwaga:** po umieszczeniu czujnika sprawdź, czy nie występuje krwawienie. Jeśli krwawienie nie ustąpi, wyjmij czujnik i stosuj stały ucisk za pomocą sterylnej gazy, aż krwawienie ustąpi).

3 Zakończ sesję po 15 dniach

1. Wyjmowanie czujnika

- a. Pociągnij krawędź plastra do góry.
- b. Powoli odklej plaster od skóry jednym ruchem.

2. Utylizacja

- Zutylizuj zużyty czujnik zgodnie z lokalnymi przepisami.

System kontinuálníhoho monitorování glukózy Stručná příručka v češtině

1 Nastavení aplikace

Při nastavení je vyžadován zabezpečený přístup k internetu

1. Začínáme

- Stáhněte si aplikaci iCan CGM z App Store nebo Google Play.
- Otevřete aplikaci
- Přihlaste se nebo si vytvořte účet

2. Nastavení

- Postupujte podle pokynů aplikace a proveďte nastavení
- Pokyny pro vložení senzoru naleznete v části **Vložení senzoru** níže.

3. Zahřátí senzoru

Během 2hodinového zahřívání senzoru nebudete dostávat žádné údaje ani varování, dokud není zahřátí dokončeno.

4. Pochopení výsledků CGM

Další informace najdete v uživatelské příručce pro iCan.

2 Vložení senzoru

1. Příprava

- 1a Omyjte své ruce mýdlem a vodou
- 1b Zvolte místo zavedení na břiše (**Pozor:** Vyhýbejte se jizvám, mateřským znaménkům, striím, boubílím a místům po vpichu inzulínových injekcí. Chcete-li zabránit podráždění pokožky, mezi jednotlivými aplikacemi střídajte místa. Zohledněte své pohodlí a aktivity.)
- 1c Místo zavedení očistěte pomocí tamponů s alkoholem. (**Pozor:** Před zavedením musí alkohol oschnout.)

2. Spárování s vysílačem

- 2a Vytáhněte balení vysílače ze spodní části krabice s balením senzoru.
- 2b Zkontrolujte první 8 číslic sériových čísel na balení senzoru a vysílače, zda si navzájem odpovídají, a teprve poté spárujte senzor s vysílačem.
- 2c Otevřete svou aplikaci a ujistěte se, že je funkce Bluetooth zapnutá. Naskenujte QR kód na balení senzoru pomocí aplikace.

3. Aplikace senzoru

- 3a Z balení senzoru zcela odlepte víčko
- 3b Umístěte balení vysílače na pevný a rovný povrch. Srovnejte modrou značku na aplikátoru senzoru se značkou na podložce vysílače.
- 3c Pevně stiskněte aplikátor senzoru na podložku, dokud neuslyšíte cvaknutí a dokud se nezastaví.
- 3d Jemně otočte bezpečnostním spínačem z polohy „Zamčeno” do polohy „Odemčeno”, dokud neuslyšíte hlasité cvaknutí a nebude možné spínač dále otáčet (**Pozor:** Netlačte na střední tlačítko, dokud není bezpečnostní spínač zcela uvolněn, aby nedošlo k nechtěným následkům či zranění)
- 3e Jemně vytáhněte nabitý aplikátor senzoru směrem nahoru. (**Pozor:** Nedotýkejte se lepicí pásky)
- 3f Nyní je aplikátor senzoru připraven k zavedení.

4. Vložení aplikátoru senzoru

- 4a Umístěte nabitý aplikátor senzoru na vybrané místo
- 4b Stiskněte tlačítko uprostřed, dokud neuslyšíte zvuk injekce
- 4c Jemně zatáhněte aplikátor směrem od svého těla (**Pozor:** Aplikátor zlikvidujte podle místních předpisů.)
- 4d Lepicí pásku zatlačte okolo senzoru, tak aby byl pevně přichycen k vaší kůži (**Pozor:** Po vložení senzoru zkontrolujte místo aplikace, zda nekrváčí. Jestliže dochází ke krvácení, které neustává, aplikujte stabilně přitlačenu gázu, dokud krvácení neustane.)

3 Po 15 dnech, konec relace

1. Odstranění senzoru

- a. Zvedněte okraj lepicí pásky.
- b. Jedním pohybem pomalu odlepte lepicí pásku směrem od své kůže.

2. Likvidace

- Použitý senzor zlikvidujte podle místních předpisů.

All graphics are representational. Your product may look different

Review full System instructions and Safety information in the iCan User Guide.

The User Guide is provided in electronic form. Please visit iCan-cgm.com website to download a PDF.

If you need a hard copy of the User Guide, please contact the dealer or send the request to the email: support@icancgm.com. It will be provided within seven days for free.

If you have any questions, please send the email to support@icancgm.com

Contact Us:

Email: support@icancgm.com

Website: iCan-cgm.com